

## Le jour de l'examen

Il est recommandé de bien se laver la peau, à l'endroit de l'articulation, avec un savon liquide désinfectant par exemple. Mais surtout il ne faut pas raser la peau.

Le jour de l'examen, vous pouvez manger normalement. Pour être plus à l'aise, il est conseillé d'aller aux toilettes avant la ponction.

## Après l'examen

Limitez les mouvements de votre articulation durant les 24 heures suivantes pour éviter la survenue de douleurs ou d'un épanchement (gonflement). Interrompez le sport et la kinésithérapie pendant 48 heures. Si besoin, reprenez contact avec votre radiologue.

Il est normal que vous vous posiez des questions sur l'examen que vous êtes amené à passer. Nous espérons y avoir répondu. N'hésitez pas à nous interroger à nouveau pour tout renseignement complémentaire.

Madame, mademoiselle, monsieur.....

né(e) le .....

a personnellement rempli cette fiche et donne son accord pour que l'examen soit réalisé.

Date :

Signature :

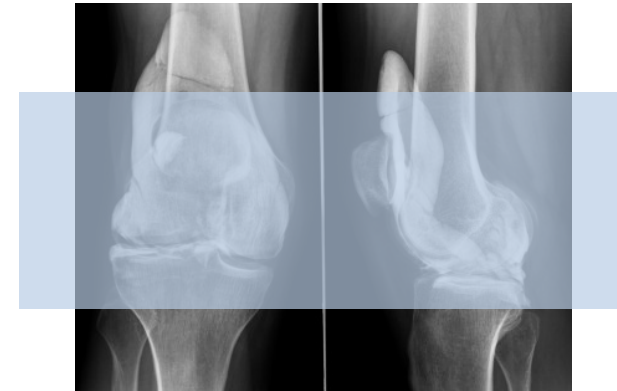
Mise à jour septembre 2013

## IMAGERIE MÉDICALE

### Information au patient

# Vous allez bénéficier d'une arthrographie

*ce qu'il vous faut savoir...*



N'oubliez pas le jour de l'examen :  
La lettre et / ou l'ordonnance du médecin qui a demandé l'examen, les résultats d'analyse de sang, les clichés et compte rendus de radiographie, scanner, IRM ou échographie récents et vos cartes d'assuré social et de mutuelle.

Ramenez ce document que vous aurez rempli au préalable  
(voir verso et dernière page)

Tél. : 05 61 03 32 10

Madame, Monsieur,

Votre médecin vous a proposé un examen radiologique. Il sera pratiqué avec votre consentement. Vous avez en effet la liberté de l'accepter ou de le refuser. Une information vous est fournie sur le déroulement de l'examen et de ses suites. Le médecin radiologue est qualifié pour juger de l'utilité de cet examen pour répondre au problème diagnostique que se pose votre médecin. Toutefois, il se peut que cet examen ne donne pas toutes les réponses.

Il est très important que vous répondiez bien aux questions qui vous sont posées sur votre état de santé ainsi que sur les médicaments que vous prenez (liste écrite des médicaments). Certains traitements doivent en effet être modifiés ou interrompus pour certains examens d'imagerie. N'oubliez pas de vous munir de vos anciens examens pour une comparaison et surtout de respecter les recommandations qui vous sont faites.

## De quoi s'agit-il ?

---

Cet examen consiste à injecter à l'aide d'une aiguille un liquide iodé à l'intérieur d'une articulation. Des clichés radiographiques permettent ensuite d'étudier le contenu de l'articulation. Cette technique utilise donc des rayons X. En matière d'irradiation des patients, aucun risque n'a pu être démontré compte tenu des faibles doses utilisées et des précautions prises pour limiter au strict minimum la zone examinée. Toutefois, des précautions concernant les femmes enceintes doivent être prises systématiquement. C'est pourquoi il est important de signaler si vous pouvez être dans ce cas.

## Le déroulement de l'examen

---

L'examen se fait en position allongée. La peau est d'abord désinfectée. La piqûre est un moment un peu désagréable de l'examen. L'injection du liquide iodé dans l'articulation ne provoque tout au plus que des douleurs modérées et très passagères.

Après avoir retiré l'aiguille, votre articulation sera placée dans différentes positions et on prendra plusieurs clichés. L'arthrographie peut être complétée immédiatement par un scanner de l'articulation. Ceci ne nécessitera pas de deuxième piqûre.

## Quelles complications pourraient survenir pendant l'examen ?

---

Il est rarissime qu'un liquide iodé injecté dans une articulation déclenche des réactions allergiques. De plus, celles-ci sont le plus souvent sans conséquence. Quelles complications pourraient survenir après l'examen ?

Toute intervention sur le corps humain, même conduite dans des conditions de compétence et de sécurité maximales, comporte un risque de complication. Comme pour toute ponction, il existe un très faible risque d'infection. Nous prenons, bien entendu, toutes les précautions

nécessaires pour l'éviter. Des douleurs, un gonflement de l'articulation, de la fièvre dans les jours suivant l'examen doivent vous alerter. Il faut alors nous appeler sans délai, car il peut être urgent de vous donner un traitement (Tél. : 05 61 03 32 10).

## Résultats

---

Un premier commentaire pourra vous être donné juste après l'examen. Il ne s'agira là que d'une première approche, car les images doivent être ensuite analysées plus en détail par le médecin radiologue. Le compte-rendu écrit sera disponible dans les meilleurs délais.

## Ce que vous devez faire avant l'examen

---

**Répondez attentivement aux questions suivantes :**

Avez-vous des risques particuliers de saigner ?  Oui  Non

Avez-vous une maladie du sang ou des saignements fréquents ou prolongés (du nez par exemple) ?  Oui  Non

Prenez-vous un traitement fluidifiant le sang (anticoagulant ou antiagrégant plaquettaire type aspirine, Asasantine®, Kardégic®, Persantine®, Plavix®, Previscan Sintrom®, Solupsan®, Ticlid® ...) ou tout simplement souvent de l'aspirine contre le mal de tête ?  Oui  Non

Dans ce cas, il sera nécessaire d'arrêter ce traitement avant l'examen : nous vous préciserons combien de temps.

Êtes-vous allergique ?  Oui  Non

Êtes-vous asthmatique ?  Oui  Non

Avez-vous mal toléré un examen radiologique ?  Oui  Non

Avez-vous eu récemment une infection (fièvre, mal de gorge) ou des soins dentaires ?  Oui  Non

Êtes-vous enceinte ou susceptible de l'être ?  Oui  Non

Allaitez-vous ?  Oui  Non

D'une manière générale, n'hésitez pas à fournir tout renseignement qui vous paraîtrait important à communiquer et à nous informer de toute maladie sérieuse.

*Tournez la page*